



panorama

EXTRA

E adesso piantatela

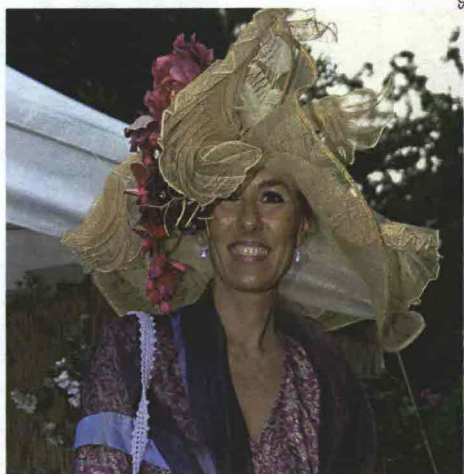
IL 10 MAGGIO APRE A MILANO «**ORTICOLA**», LA FIERA MERCATO CHIC DEDICATA ALLE PIANTE, IL VERO FETICCIO SOCIAL DI QUESTI TEMPI.

DI COSTANZA RIZZACASA D'ORSOGNA

PANORAMA
9 maggio 2012 111

EXTRA

TENDENZE
MOSTRE
LIBRI
FILM & TV
MUSICA
EVENTI
GOLA
MUST



www.ecostampa.it

Mai tutte uguali

Ciascuna ha il suo profumo, il suo significato, la sua storia. E le sue fan. Ecco 15 tra le rose più pregiate e rare presenti alla fiera.

(Informazioni: Vivai Pozzo, Cavaglià (Biella); 016196409, Vivaipozzo.it; Le rose di Nicola Cavina, Firenze; 055704217, Lerosedinicolacavina.it; S'Orrosa, Zagarolo (Roma), 328-0887717, saorrosa@hotmail.it).

Flower power: dalle passerelle di Antonio Marras e Mary Katrantzou, su cui per la P/E 2012 imperversavano viole di ogni dimensione e pantaloni di peonie, al green carpet della diciassettesima edizione di **Orticola** a Milano, evento clou della stagione floreal-mondana, dove per aggiudicarsi la palma della più chic le «sciure» meneghine lavorano per mesi sui cappelli.

Perché la Ascot de noantri, con buona pace di Roberto D'Agostino, non è il romano derby delle Capannelle, ma la mostra mercato di piante e fiori dei giardini Montanelli di via Palestro, dove per quattro giorni, dal 10 al 13 maggio, può capitare di vedere una Luisa Beccaria (tra quelle che «svaligiano» le bancarelle fiorite,

insieme con Antonella Boralevi, i banchieri Foglia e tutto il clan Moratti) con in testa il casco della figlia agghindato di fiori di lillà o altre stranezze che per un weekend danno a Milano l'illusione di sentirsi anche un po' British.

La corsa all'invito (2 mila in tutto) parte mesi prima e quest'anno i sempre presenti Elio Fiorucci, Giorgio Armani, Raffaella Curiel, Giorgio Forattini e Mario D'Urso dovranno fare i conti con i posti riservati agli ospiti più giovani (dai presto sposi Marta Ferri & Carlo Borromeo a Teresa Missoni), cui la manifestazione, che ha pure un profilo su Twitter, si è allargata per darsi un tono sbarazzino.

Fra le chicche della prossima edizione, oltre al concorso di Esterni che



WITHE LICORICE

Floribunda creata dall'ibridatore Christian Bedard al profumo di liquirizia dolce e fiori di limone. Perfetta in giardino, in vaso e per creare bouquet. Petali bianchi d'estate, gialli in primavera.



GRANDE DAME

Ibrido di tea molto alto e adatto a tutti i tipi di clima. Coniuga la robustezza delle rose moderne al profumo romantico di quelle d'altri tempi. Creata nel 2011, è in mostra per la prima volta. Fioritura abbondante.



GEORGE BURNS

Floribunda creata nel 1998 e dedicata al celebre attore comico. Si distingue per la moltitudine di colori: dal giallo al rosa, al rosso intenso. Profumo di agrumi. Perfetta per letti e bordure di prato. Fioritura abbondante.



ROCK & ROLL

Grandiflora dal forte profumo fruttato e con sfumature rosso, bianco e avorio. Raggiunge la dimensione massima in primavera e in autunno. Creata dal celebre ibridatore americano Tom Carruth.



FALLING IN LOVE

Ibrido di tea alto circa 1 metro con un profumo fruttato e grandi petali color rosa e bianco, che assumono un colore sfumato con le temperature più calde. Fioritura abbondante e in cespuglio.



Raffinate bizzarrie Cappelli giocosi esibiti durante l'edizione 2011 da volti noti e meno noti. Da sinistra si riconoscono Teresa e Margherita Maccapani Missoni (foto grande), Milly Moratti (qui sotto) e Marta Brivio Sforza (sotto, al centro).



eleggerà il miglior progetto di luci da giardino, ci sono scrittoi ed étagère «coltivati» a patate, pomodori e cavolfiori. L'orto (tanto un'ossessione da sbarcare in tv col docu-reality *L'erba del vicino*, al via a giugno su La7) da mania per balconi di città si porta addirittura all'interno di casa, sui mobili. Quest'anno va così.

Ma a farla da padrone, in fiera, sarà il fiore più romantico: la rosa (vedere a piè di pagina). «Dalla pregiata *Chinensis yellow mutabilis* alle collezioni storiche della Côte d'Azur, fino alla selezione indiana di *Viru Viraraghavan*» racconta Francesca Marzotto Caotorta, vicepresidente e anima di **Orticola**, affezionata da una vita alla Contesse Vandal, rosa in voga

negli anni Quaranta e oggi più rara.

Da un'immersione nel programma s'impara così che ogni rosa reagisce a modo suo alla potatura, la Purezza è ideale lungo una scarpata, le rose rosse non vanno messe al sole e la Queen Elizabeth è fuori moda quanto la Soraya.

Ci sono i corsi di Ikebana e quelli per bouquet da sposa. E se all'interno della fontana antistante il cortile di Palazzo Dugnani (allestita in passato con giochi di nebbia e composizioni di noci di cocco e foglie secche) prenderà quest'anno vita un'installazione di piante spontanee di palude, tanti «ohhh» e «ahhh», pronunciati rigorosamente a bocca stretta, verranno riservati certamente anche al buffet della Co-

munità Cenacolo. Il pane e le rose: con obelischi di fiori da mangiare, quiche salate, decorate come torte di nozze a quattro piani e praline di verdura nascoste sotto vecchie cappelliere (con motivi a fiori, va da sé).

E per evitare litanie del tipo «Mamma, io mi scoccio fra le rose e le tue amiche» sono tanti i laboratori per i bambini, cui partecipano, fra gli altri, i piccoli Giada e Gaddo Falck. Da Gufolandia, per aspiranti Harry Potter, a L'albero dei gelati, per preparare sorbetti con frutta bio e odori da cucina. I baby-giardinieri scoprono che ci sono foglie che cadono in autunno e altre no, e che per impedire all'acqua di ristagnare nei vasetti basta coprirne il fondo



LEGENDS

Rosa alta circa 1 metro. Ha enormi petali rosso rubino, che mantengono la brillantezza per tutta la fioritura. Foglie rosso-verdi e portamento a cespuglio, è perfetta sia per il giardino sia per creare bouquet.



PUMPKIN PATCH

Floribunda color arancio-caramello dal profumo fruttato. Ideale per il giardino, ha dimensioni medio-alte. Non ama il sole diretto nelle ore più calde della giornata. Fioritura abbondante e continua.



BARBRA STREISAND

Ibrido di tea molto resistente, al forte profumo di limone. Fiori di media grandezza, con doppi petali e bocci ben turbinati, di color lilla al centro e più scuro ai bordi. Rifioritissima.



PACIFIC DREAM

Floribunda di color malva violaceo con sfumature blu ardesia e centro più chiaro. Eretta e robusta, ha un fogliame folto e brillante e fiori a mazzi. Profuma di violetta e agrumi.



STAINLESS STEEL

Alta e vigorosa, dai lunghi steli, con fogliame folto e scuro. Profumatissima, ha un pallido color lavanda perlaceo e fiori grandi, con doppi petali. Fiorisce più volte durante la stagione.

EXTRA

TENDENZE
MOSTRE
LIBRI
FILM & TV
MUSICA
EVENTI
GOLA
MUST



con tanti sassolini. E con tanto di sgabellino in legno stile Heidi imparano anche a mungere una mucca. «Di plastica, ovviamente» spiega Giulia Negri da Oleggio, responsabile di **Orticola** Jr, «ma con mammelle morbide, che imitano in tutto quelle naturali».

Crescono intanto gli appuntamenti del Fuori **Orticola**, che per mondanità rivaleggia ormai con il Fuorisalone del design. Tra la mostra fotografica *SmallGarden* di Villa Reale, la giornata di studi multidisciplinari e le visite alle Serre di Villa Lonati, chiuse al pubblico nel resto dell'anno, s'incontrano mix che vanno da Domenico Dolce e Stefano Gabbana a Martina Mondadori, Paolo Kessisoglu, Giulia Ligresti e Fabio Fazio.

Da segnalare, per chi non lo sapesse, che ogni anno il ricavato della mostra si trasforma in verde per Milano. «Con le 4 mila presenze della prima edizione abbiamo allestito le aiuole davanti al Museo di storia naturale» ricorda il presidente di **Orticola** Gianluca Brivio Sforza, avvocato con cravatta a fiori che ha gettato la toga alle ortiche per dedicarsi alle begonie. «Poi è stata la volta della collezione di acidofile ai Giardini Perego. L'anno scorso, con quasi 30 mila visitatori, abbiamo stipulato una convenzione per aiutare l'Orto botanico di Brera. E collaboriamo con le DomenicA-spasso del comune, per distribuire semi di ortaggi ed erbe aromatiche regalati da Ingegno». Per piantare oggi la primavera di domani. ■

Paese che vai,
Orticola che trovi

In Cina, si è appena chiuso il Congresso internazionale della camelia; in Italia, si attende il 2015 per Euroflora. Intanto ecco i prossimi appuntamenti più verdi (e chic) del mondo.



FLORIAD, VENLO (OLANDA)
(8 aprile-7 ottobre). Il festival orticolo più grande del mondo, nato e amatissimo dalla regina Beatrice, che ogni anno, con le camelle cinesi, ortensie e gigli, si svolge ogni 10 anni, sempre in una città diversa. Quest'anno tocca a Venlo, dove l'Italia è presente con un suo padiglione (www.floriade.com).



FESTIVAL DES JARDINS, CHAUMONT-SUR-LOIRE (FRANCIA) (25 aprile-22 ottobre)
Quest'anno il tema è: Giardini di delizie, giardini di deliri. Distese di cosmee bianche seminare, foreste di papaya e macadamia, tunnel di lilla. Amato da Isabelle Huppert e Claude Lelouch e dalla gauche caviar di casa nostra (www.domaine-chaumont.fr).



LES JOURNÉES DES PLANTES, CHATEAU DE COURSON (FRANCIA)
(18-20 maggio). Sophie Marceau non manca mai. Qui aceri di mille colori, orchidee rare, foreste tropicali in miniatura e migliaia di ninfee. Poco lontano da Parigi, Courson è il festival più chic di Francia (www.domaine-de-courson.fr).



RHS CHELSEA FLOWER SHOW, LONDRA
(22-26 maggio). L'inaugurazione, alla presenza della regina Elisabetta II, ha più vip del red carpet degli Oscar. È l'Ascot al cubo, orgoglio di sciure aristocratiche e meta di tantissime celebrity, da Gwyneth Paltrow a Sting, tutti armati di borsa di paglia e vestiti a fiorellini (www.rhs.org.uk).



INTERNATIONAL GARDEN FESTIVAL, GRAND MÉTIS (CANADA)
(23 giugno-30 settembre). Celine Dion, che ama le magnolie e il gelsomino indiano, è una presenza fissa. Ma c'è andato anche Tim Burton, a trarre ispirazione per «Alice in Wonderland». Qui si sogna (www.refordgardens.com).



M.ME EMILE SOUFFRAIN

Rosa noisette di color giallo dorato nata nell'Ottocento in South Carolina. Molto rara, ma robusta e rifiorente. Fiori grandi di forma piena con petali appuntiti. Profumo fruttato.



TIAN NU GUANG

Rosa tea sempre in fiore, ritrovata in Cina e risalente alla dinastia Ming. Arrivata in Europa alla fine del 1700, richiede poca potatura, molta concimazione e tanta acqua in estate.



COLORIFIC

Creata nel 2011 e per la prima volta in mostra, ha sfumature pesca, corallo e salmone che col sole si fanno più intense. Profumo leggero, ha una fioritura abbondante e continua a crespuglio ed è alta circa 1 metro.



JIN PIN FAN LU

Antichissima rosa tea cinese da giardino dalla fioritura perpetua. Di aspetto raffinato e delicato, è in realtà robusta, anche se può temere il freddo. Ha un fusto sottile con foglie rade e appuntite.



JU HANG

Antichissima rosa cinese utilizzata per bordure e siepi. È di poca manutenzione, ma dopo la fioritura occorre asportare i rami morti e gli steli vecchi. Quando si apre forma al centro un caratteristico cuore.