

Museo di Milano

ORTICOLA
al Museo

Scorci di Milano fiorita

Il verde della nostra città
visto da pittori e scultori lombardi
contemporanei





ORTICOLA
DI LOMBARDIA

Museo di Milano

ORTICOLA al Museo

Scorci di Milano fiorita



RACCOLTE STORICHE

Le sale del museo accolgono 25 artisti milanesi e lombardi, professionisti o semplici amatori, che rappresentano la loro idea di Milano verde e fiorita, esponendo opere che immortalano giardini, parchi, viali e angoli grandi e piccoli, della città. L'iniziativa è realizzata grazie al connubio tra **Orticola di Lombardia** e le **Civiche Raccolte Storiche**, istituzione meneghina che comprende il Museo di Milano, sede dell'evento, il Museo del Risorgimento, la Biblioteca, l'Archivio, il Museo di Storia Contemporanea, il Museo Laboratorio di Storia Contemporanea. Il Museo di Milano, al primo piano di Palazzo Morando Attendolo Bognini, è suddiviso in due differenti percorsi museali: la Pinacoteca, che conserva un'importante collezione iconografica illustrante le trasformazioni del tessuto urbano di Milano tra il XVII e XIX secolo, e le sale settecentesche dell'appartamento Morando.

Ad arricchire la manifestazione sono esposte nelle sale dell'appartamento della Contessa Lidia Caprara Morando Attendolo Bognini, composizioni ornamentali realizzate da decoratrici floreali, provenienti da tutta Italia e appartenenti alla scuola di arte floreale S.I.A.F. (Scuola Italiana Arte Floreale) in armonia con l'atmosfera aristocratica e storica che si respira nelle sale del museo.

ORTICOLA DI LOMBARDIA

Via Montenapoleone, 8 - 20121 Milano - Tel./Fax 02.76001496
info@orticola.org - www.orticola.org

MUSEO DI MILANO

Via Sant'Andrea, 6 - 20121 Milano - Tel./Fax 02.76006964 / 6245
museicentro.info@comune.milano.it - www.museidelcentro.mi.it



Federica Berner



Pittrice, svizzera di nascita, cresciuta in Toscana, ha sviluppato e maturato a Milano la sua esperienza pittorica. I luoghi in cui ha vissuto hanno dato ciascuno un proprio contributo al suo stile, in termini di sicurezza del segno, di gioiosità del colore, di riflessione intimistica. Vive e lavora tra Milano e Montaione. Il centro dei suoi interessi sono le manifestazioni della vita e i suoi contenuti, che, quando muovono emozioni profonde, cerca di trasportare su tela.

- 2000 - Centro artistico Culturale "La Galleria", Padova.
- 2000 - "Nudo per l'estate 2000", sede espositiva di Arte Cultura.
- 2000 - Mostra Fondazione Don Tonino Bello "Regine dei Profeti. I volti di Maria, segno e bellezza dell'arte", Alessano (Lecce).
- 2000 - "Bianco e nero" dedicato a Tina Modotti - Galleria Quinto Cortile, Milano.
- 2000 - "Pensieri d'Arte" presso Scoglio di Quarto, Milano.
- 2001 e 2003 - "Gente di Brera" presso il "Cortile della Seta" della BPCI, Milano.
- 2002 - "Omaggio a Montaione e al Pinocchio di Benigni" presso la galleria d'arte Memory's a Montaione (Firenze).
- 2006 - "STRACCI, Maestri di Brera Milano - New York" presso il "Cortile della Seta" della BPCI, Milano.
- 2006 - "Maestri di Brera a SOHO" presso gli showroom di Artemide, Bissazza, Natuzzi, New York.
- 2006 - "Maestri di Brera a Valdicastello Carducci" frazione collinare di Pietrasanta.
- 2007 - Installazione "Ultima cena" Società Umanitaria, Chiostro dei glicini.
- 2008 - Progetto: "Maestri di Brera" anteprima per Shanghai.



Giardini Pubblici primavera

Olio su tela
cm 30x40



Giardini Pubblici inverno

Olio su tela
cm 30x40



Alessandra Bruno



Nata a Torino, diplomata in Belle Arti nel 1985 presso Maidstone college of Art's Uk. Dal 1987 tiene corsi di pittura e disegno. Nel 1990 inizia la formazione del gruppo di aquarellisti "scuola di acquarello Alessandra Bruno" il gruppo si riunisce a dipingere settimanalmente, ed espone al pubblico allo scopo di contribuire alla raccolta fondi a favore di cause ed associazioni socialmente utili.

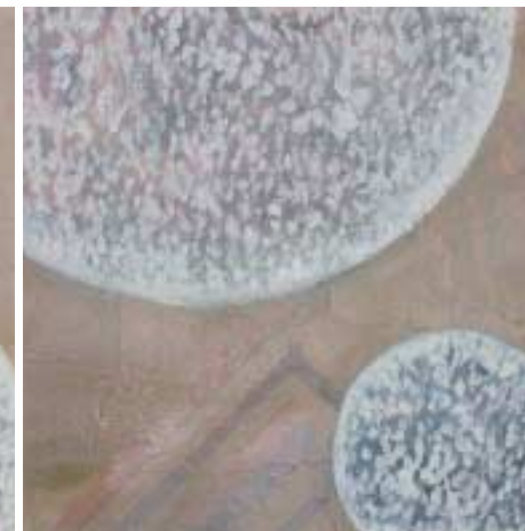
Dal 2003 collabora con lo IED di Milano. Espone i suoi lavori di ricerca pittorica in contesti indipendenti alla struttura del mercato dell'arte, rispondendo a intimi richiami spirituali che ne condizionano ritmi e percorsi produttivi. Su commissione realizza ritratti di bambini, interni, giardini, figurazioni murali, progetti pittorici, consulenze cromatiche. Ha contribuito alla realizzazione creativa di studi di architettura, aziende tessili, istituzioni didattiche. Vive e lavora a Milano.

- 2003 - personale allo spazio Fabriano di via Verri a Milano e in quello di Roma, in via del Babuino.



Rotonda della Besana

Tecnica mista su tela
cm 60x60



Piazza d'Armi

Tecnica mista su tela
cm 60x60



Le Stelline

Tecnica mista su tela
cm 60x60

Niccolò Calvi di Bergolo



Nasce a Torino. Assistente al Politecnico di Milano nei corsi di Architettura. Cultore di materia del laboratorio di disegno e rilievo. Organizza a Piovera (AL), dove abita, laboratori di creatività per le scuole. Scrive libri sul segno e sul disegno, costruisce modelli e installazioni usando i materiali più vari quali carta, legno, metalli.

È promotore e figura di primo piano dell'iniziativa "Castelli Aperti", presentata recentemente a Mairie du 5e Arrondissement in Place du Pantheon a Parigi, che prevede l'apertura e la fruizione di sessanta castelli italiani, rendendoli meta di esposizioni d'Arte Contemporanea e turismo culturale.

- *Mostre personali e collettive tra le più importanti. Comune di Genova. Milano: Museo della Scienza e della Tecnica. Alessandria. Torino: Salone della Musica al Lingotto. Asti: Palazzo della Provincia. Savona. Comune di Carrara. Acqui Terme. Sanremo, ecc.*



**Geometrie in natura
con castello**
Carta
cm 100x70 (pannello di carta)



La torretta
Acciaio inox
cm 100x70

Giulio Ciampi



Scultore, toscano di nascita, vive a Milano. Ha sempre amato dipingere. Cresciuto tra la campagna toscana e quella ligure, ha riversato gran parte del suo tempo e delle sue attenzioni a rinverdire e rafforzare i suoi contatti anche pittorici con la natura, creando nuove strade per rappresentarla; gli alberi sono sempre state le sue “creature” preferite.

I suoi lavori sono “sculture naturali elaborate e dipinte” con un’altezza variabile da 1,5 a 3,5 metri: sono alberi cercati, scelti, trasformati. È un artista che esprime sulla struttura “albero” una pittura-scultura. Interviene su alberi, ulivi in special modo, morti per cause naturali e vuole donare loro nuova vita.

- 2003 - esposizioni alla Galleria David Sorgato e Spazio Krizia, Milano.
- 2004 - esposizioni alla Mostra d’Arte Moderna e Contemporanea di Novegro e Galleria Florinfesta, Milano.



Salomé

Scultura naturale elaborata e dipinta
mt 2,10

Lisbeth dal Pozzo d'Annone



Pittrice, svedese di origine.

“Per capire le persone, bisogna imparare a conoscerle e a parlar-gli. Per capire gli artisti, bisogna avvicinarsi a loro. Nei musei vivo-no gli artisti (pittori, scultori), le loro anime, i loro ideali, le loro pas-sioni e sentimenti. Seguendo con attenzione le loro lente o veloci, allegre o tristi pennellate, possiamo capire i loro caratteri. È un grande privilegio poter stare così vicino ai sentimenti più profondi di una persona quanto è la distanza del nostro occhio dal quadro sul muro.

Vi ringrazio di cuore per ogni minuto del vostro tempo che avete voluto trascorrere davanti ai miei quadri”.

Vi ringrazio di cuore per ogni minuto del vostro tempo che avete voluto trascorrere davanti ai miei quadri”.

- 2000/02 - partecipazione ad annuale mostra collettiva, Oleggio Castello (NO).
- 2004 - mostra collettiva paesaggi, ritratti e nuovi soggetti presso Galleria Bolzani, Milano.
- 2005 - mostra personale presso Banca Mediolanum, Milano.
- 2006 - partecipazione a convivio Amici Pittori, Cannobbio (NO).



**Chiesa San Lorenzo
vista da Molino delle Armi**

Olio su tela
cm 58x53



**L'Università Statale
con forsizia**

Olio su tela
cm 54x38



La Guastalla

Olio su tela
cm 30x36

Bea di Vigliano



Pittrice, nata a Vercelli, vissuta in molte città italiane e in Africa. Autodidatta. Vive a Bordighera dove ha lo studio.

“Nelle sue opere troviamo la forza del sentimento che, nel colore, risulta spesso mitigato in toni soffusi ed in vapori di nebbia e di luci dei paesaggi di lago e di mare; nel bianco-nero, invece, il vigore espressivo dei moti dell'animo è tradotto in un linguaggio più vivo

nelle bianche creste delle onde e nel nero liscio dell'acqua sottostante, negli squarci di un cielo che si confonde col mare, senza angoscia nè tormento, ma soltanto in uno slancio vitale autentico. Elementi di un sogno appaiono le sue figure nel colore, quasi sospese fra cielo e terra sospinte e sostenute nella luce dal soffio della sua speranza; turbini romantici più vivi e concreti palesano invece le sue composizioni in bianco-nero, senza filtri nè magie.”

- dal 1970 al 1999 - mostre personali e collettive. Biella, Stresa, Milano, Biennale di Venezia, Bordighera, Collettiva Villefranche - Francia, Gargano, Diano Marina, Torino, New York “Galleria d'Arte Moderna”, Ventimiglia “1° Premio Speciale Rosa d'Oro S. Biagio”, Parma, Lacchiarella, Bonn - Germania, Asti, Tortona, Ascoli Piceno, Benevento.

Nebbia sul Po

Acquarello
cm 21x30



Doppio sole

Acquarello
cm 16,5x16,5

Flora del fondo marino

Tecnica mista
cm 70x50



Mio giardino

Tecnica mista
cm 70x50

Mariapaola Dondina Locatelli



Vive e lavora alle porte di Milano, in un antico cascinale. Appassionata d'arte, ha iniziato come autodidatta e dopo la Scuola degli Artefici frequenta l'Accademia di Belle Arti di Brera di Milano. Alla scuola grafica contemporanea di Venezia ha imparato le diverse tecniche di incisione e grafica contemporanea. Spesso si firma con il soprannome Pucci. Insegna le tecniche dell'acquarello, grande appassionata di arte moderna, ha partecipato a diverse esposizioni collettive e personali in Italia ed in Inghilterra.

“Quello a cui miro è di riuscire, attraverso la pittura a far immaginare il profumo del mare o di un prato, dell'aria leggera d'alta montagna e i suoni come le vibrazioni delle foglie e dell'aria ed il rumore dello sciacquo delle onde”.

- dal 2002 al 2006 - mostre personali e collettive. Cardiff - Inghilterra: Albany Gallery. Monza: Centroexpo 2002. Milano: R A S, Galleria Eustachi - 8° Premio, Circolo Filologico, Il Duomo incontra l'arte, Galleria il Barcon sul Naviglio, collettiva “Un nudo per l'estate”, Galleria Via Ciovasso Spazio Arte Cultura, Galleria Ars Italica “L'Arte nasce dal Cuore”, I Pittori sul Naviglio, Lions club, Ars Milano arte, Collettiva Scuola Gorlini, Apertura Studio “Lo stallino”. Cremona: Trofeo Luigi Valenti - 1° Premio di acquarello. Varese: collettiva di acquarello, Convegno di Medicina, collettiva artisti di Brera. Merate: Collettiva d'acquarello. Levanto: Galleria Ospitalia, personale “Un mare d'arte” 1° e 2° edizione. Toscana - Pieve di Monterchi: personale.



All'ombra delle betulle
Acquarello
cm 56x75



I Giardini Pubblici a Milano
Acquarello
cm 35x50



Nel chiostro delle Grazie a Milano
Acquarello
cm 35x50

Vittorio Emanuele



Pittore e incisore, nasce a Lentini (Sr). Inizia a dipingere giovanissimo, la sua formazione parte dal liceo Artistico di Brera, continua poi con lo studio della teoria del campo, scienza della visione e studio delle scale cromatiche; corsi di pittura e figura; Scuola Superiore D'Arte del Castello Sforzesco di Milano; corsi sull'incisione italiana XX secolo, presso l'Università Cattolica di Milano; corsi Internazionali di Calcografia dell'Accademia Raffaello d'Urbino. L'esperienza artistica iniziata come illustratore, continua con l'attività di pittore incisore. Dal 1989 al 1999 è stato docente di calcografia presso la Scuola Superiore D'Arte del Castello Sforzesco di Milano, e in diverse Scuole Civiche e Centri Culturali.

- *dal 2000 al 2007 - mostre personali e collettive. Milano: Credito Italiano, Privaty Bank; Banca Nazionale del Lavoro; "Premio Zorza", "A regola d'arte", "Lo spazio dipinto", "Il diavolo e l'acquasanta", "La luce ruba la notte" Galleria Ponterosso; Spazio Civico Garibaldi - Ex chiesetta degli angeli; "Tra classicismo e modernità" Galleria il Barcon; "La luce dipinta" Fiera di Milano World Light Show 2003; "100 Artisti insieme per un Museo: Le due matrici"; "Terra" Galleria Mareschi. Modica (Rg): "Viaggio nella memoria" Galleria La Regina di Quadri; Progetti Farnesiani mostra di incisione itineranti; "Le due Matrici per Modica" (Artisti insieme "Per un Museo"). Soncino (Bo) e Genova: Progetti Farnesiani mostra di incisione itineranti. Brescia: Chiesa del S. Corpo di Cristo. Trieste: Galleria Trebbio 2. Bagnacavallo (Ra): Centro Culturale "Le Cappuccine" incisori in Pinacoteca. Arma di Taggia (Im): Villa Boselli. Varese: "Il peso della bellezza" Galleria Arte Armanti. Mantova: "Le lunghe ore del meriggio" Galleria Arianna Sartori Arte. Germania e Chieri (To): "100 Artisti insieme per un Museo: Le due matrici".*



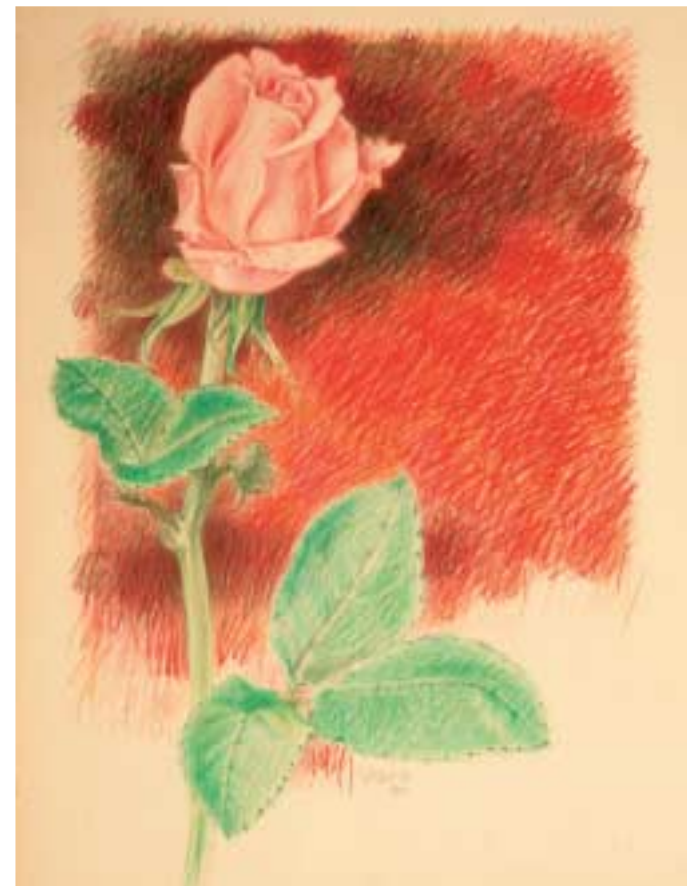
Otto rose alla finestra
Olio su tela incollata su tavola
cm 70x100



Salvatore Esposito



Nato a Gallipoli. Ha studiato all'Accademia di Belle Arti di Brera a Milano. Ha partecipato a numerose mostre collettive e personali. Ha partecipato alla Quadriennale di Roma nel 1973 e nel 1999. Insegna Anatomia Artistica all'Accademia di Belle Arti di Brera. Vive e lavora a Milano.



Rosa in Corso San Gottardo
Pastello su carta
cm 35x50

Letizia Fornasieri



Milanese di nascita, Letizia Fornasieri si è diplomata in pittura all'Accademia di Brera, avendo come docenti Dino Lanaro e Paolo Scirpa. Terminati gli studi nel 1981 ha avuto da subito una intensa attività espositiva sia in Italia sia all'estero. Il suo impegno si è svolto anche, per diversi anni, nell'ambito dell'insegnamento delle materie artistiche presso la scuola pubblica e privata. A seguito della XIV Quadriennale (2005) il suo quadro "Milano-tram" è stato acquistato dalla Camera dei Deputati del Parlamento Italiano e fa parte della collezione permanente di Palazzo Montecitorio. Il suo studio è a Milano.

- dal 2000 al 2006 - mostre personali, collettive, premi, installazioni, opere pubbliche. Milano: Galleria Rubin, MI ART; Galleria Ponte Rosso; Palazzo della Ragione "Miracolo a Milano, Italian Factory"; Galleria Previtali "Milano da vedere", "Milano Tram". Chiesa del Sacro Volto "Tavola del Figliol Prodigo" (Limbiate). Chiesa di Gesù a Nazaret "Collocazione della Via Crucis". Francoforte: Art Fair "Paesaggio Italiano. Bielefeld (Germania): Samuelis Baumgarte Galerie. Corea del Sud: Esposizione Ambasciata d'Italia a Seul. Roma: XIV Quadriennale d'Arte - Galleria Nazionale d'Arte Moderna. Bologna: Artefiera. Gubbio: Palazzo Ducale "Il paesaggio Italiano contemporaneo". Vicenza: Basilica Palladiana "Mito contemporaneo: futurismo e oltre". Comune di Como: Spazio S. Pietro in Atrio. Torino: Regione Piemonte "Paesaggi necessari". Capri: Capricorno Gallery. Gattinara (VC): Arte e Altro "Bianca-neve al semaforo rosso". Brescia: Forma & Colore "La realtà e l'incanto".



Pianta di limoni 2006

Olio su tavola
cm 80x200

Giovanni Franzi



Nato a Berlino, pittore autodidatta, nel 1995, con l'architetto Giorgio Martino, fonda il Baubau's. Nello stesso anno espone al Teatro Out Off a Milano disegni di alberi antropomorfi e al Paris Country Club ritratti di cavalli. Sempre nel 1995 al Teatro Out Off e alla Baubau's factory Milano, e nel 1996 allo Spazio Arte Coin, Fabbrica Birra Peroni a Roma, espone i dipinti fumettistici sul tema della alienazione domestica. Nel 1997 inaugura la Dar-Najma, Mia Foundation a Marrakech con dipinti fumettistici etnici. Nel 1998 trasforma i disegni architettonici nelle attuali distorsioni con la mostra "Milano vista coi miei occhi" al Cancellò e nel 1999 "Milano Cult" da Nella Longari a Milano. Nel 1999 inizia la collaborazione con Spirale 2000 Milano.

- 2001 - "Architetture da capogiro. Biella e dintorni" Serra dei leoni di Sordevolo, per Zero gravità, espone i suoi disegni architettonici insieme alle fotografie di Luciana Mulas.
- 2002 - "Pico-Bellum" Versuchstazion di Berlino, mostra di ritratti.
- 2003 - Galerie der Produzenten a Berlino, mostra di grafica architettonica animalesca. La Storia illustrata del Brich di Zumaglia, installazione per esterni al Castello del Brich a Biella.
- 2004 - Autoritratto, olio su tela, cm 60x80. "Ti cambio i connotati" collettiva di ritratti per Zero gravità, Villa Cernigliaro per arti e culture, Sordevolo Biella.



Chiesa di San Smpliciano

Matita e pastello a cera su carta
cm 60x45



Giardini di via Palestro

Matita e pastello a cera su carta
cm 60x45

Federica Galli



Incisore, cremonese di nascita, ma milanese d'adozione, si dedica esclusivamente all'acquaforte, la cui collezione ha raggiunto i 747 esemplari. Le sue personali, in Italia e all'estero, sono state oltre 250.

- 1971 - *l'Ambrogino d'oro conferitole dal Comune di Milano.*
- 1987 - *personale "Trentanove vedute di Venezia", Venezia.*
- 1990 - *mostra antologica comprendente 182 acquaforti, Milano.*
- 1988 - *medaglia d'oro per gli "alti meriti conseguiti nel campo artistico" dall'Amministrazione Provinciale di Cremona.*
- 1989 - *mostra al Centro Santa Maria della Pietà, Cremona.*
- *numerose le pubblicazioni sul suo lavoro. I saggi: Mario De Micheli (1968), Alberico Sala (1977), David Landau dell'Università di Oxford (1982). I libri: "Gli alberi di Federica Galli" (1980), "Federica Galli e la pittura lombarda" (1984), "Le cascine di Federica Galli" (1987), "Trentanove vedute di Venezia" (1987), "Federica Galli" (1990).*



Platani all'Arena
Acquaforte
cm 49,5x49,7

Emilio Gola



Medico, nato a Milano. Ha sempre coltivato la passione della pittura, in dimensione esclusivamente dilettantistica, preferendo la tecnica dei pastelli grassi. Ha l'hobby del giardinaggio da cui l'attrazione a dipingere fiori ed angoli del giardino della Brianza dove abitualmente abita e che, peraltro, è la casa del nonno Emilio Gola, pregevole pittore a cavallo tra l'800 e il 900.



La serra
Pastello grasso
cm 90x58



Rudbeckie
Pastello grasso
cm 60x48

Maria Teresa Isenburg



Scultrice, milanese, ha vissuto molti anni tra Arona e Parigi. Amante della natura, acuta osservatrice del mondo circostante e dell'arte, durante il periodo che è vissuta in campagna ha saputo creare con notevole gusto e fantasia oggetti in legno ed equilibrato design e funzionalità, venduti in Italia e all'estero. Successivamente attratta dalla magia del vetro e dall'ambiguità degli specchi frantumati in pezzetti, ha costruito "tableaux" con vetri trasparenti, specchietti, vetri colorati. La sua attività è poi continuata rivolgendosi anche ad altri materiali quali la ceramica e la porcellana recuperata in "assembleges" artistici di sapore surrealista. Le sue opere sono state esposte in Italia e all'estero.

- "Cafè de Fleurs", Zurigo.
- "Galleria Unione", Milano.
- "Studio Arch. Romeo Sozzi", Lecco.
- "Linea Art Montenapoleone", Milano.
- "Banca Popolare del Libano", Cremona.
- "Banca Italo Rumena", Bucarest.
- "Rubian Hotel Mosca", URSS.
- "Galleria Schuber", Milano.
- "Studio Penigatti", Milano.
- "Unisco", Parigi.



Il vetro nell'immaginario
mt 1,73x60

Paolo Lazzaroni Andina



Industriale, appassionato di disegno, ritratto e pittura (olio) sin da piccolo, è acquarellista autodidatta, ama la pittura all'aperto, vive e lavora a Saronno. Ha sostituito la fotografia con i suoi famosi "blocchetti" di disegni a china acquarellati.

Da anni organizza uscite a cielo aperto per gruppi di amici (48!) appassionati di matita e pennelli "senza maestri e senza giudici perché tutti liberi di poter esprimere la propria gioia di ritrarre senza vincoli, come credono e con le tecniche che preferiscono".

- *Mostre ed esposizioni: Heidelberg, DE, negli anni universitari (1957-1958-1959) come promotore di mostre presso l'Auslandsamt della 'Alte Universitaet'; Belgio: Vilvoorde, 1989; Spagna, Barcellona 1998 ed altre presenze negli anni nel mondo rotariano.*
- *dal 2005 al 2007 collettive: Golfo del Tigullio; Cannobio, Lago Maggiore; Macugnaga; "Ricordiamo Milano".*



**Basiliche
Stella di Natale**
Acquarello e collage
cm 50x37



**Castello Sforzesco
Fiori di loto - Papaveri**
Acquarello e collage
cm 53x39



**San Celso
Magnolia Giapponese**
Acquarello e collage
cm 53x43

Francesca Marzotto Caotorta



Paesaggista, giornalista. Nipote, figlia e madre di artisti. Segue i corsi di acquarello della figlia Alessandra Bruno. Ha studiato progettazione di giardini in Inghilterra, ha fondato e diretto il mensile Gardenia. Ha collaborato con le principali testate italiane: Corriere della Sera, Repubblica, Il giornale, Abitare, Amica, Casa Vogue, Elle Decor. Tiene da oltre 20 anni la rubrica "Verdissimo" sul domenicale del Sole 24 ore. Ha condotto trasmissioni radio televisive. Ha scritto "Profumi ritrovati,", "I segreti dei colori naturali", "Viole".



Magnolia al Duomo
Acquarello
cm 31x41

**Magnolia
rosa al Duomo**
Acquarello
cm 41x31



**Magnolie
nel Chiostro**
Acquarello
cm 41x31



Attilio Melo



Pittore, veneto, milanese d'adozione, nasce a Padova da una famiglia veneziana d'artisti. Inizia giovanissimo la sua attività di pittore sotto la guida del padre, apprezzato e noto affreschista e studioso di Tiepolo e Guardi. Ha frequentato l'Accademia di Brera. A soli diciotto anni inizia la sua lunga e brillante carriera di ritrattista e posano per lui diversi personaggi famosi del mondo teatrale e dello spettacolo tra cui Giorgio Strehler e Rudolf Nureyev i quali si possono ammirare al Museo Teatrale della Scala; affascinanti signore come Sophia Loren e Ingrid Bergman e uomini importanti come l'Ambasciatore degli Stati Uniti Libero Mazza e il Cardinale Martini. Per lunghi anni ha soggiornato tra Londra, la Francia e Mosca, dipingendo "en plain air" gli aspetti e i luoghi più caratteristici e artistici di metropoli e regioni. Da parecchi anni alterna il ritratto al paesaggio. Ha dipinto in varie epoche gli aspetti caratteristici delle sue due città del cuore: Venezia e Milano. Notevoli le sue neviccate milanesi e le nebbie sui Navigli. Da non dimenticare le vedute di Venezia e, in particolare, il Canal Grande visto nella magia di tutti i suoi palazzi. Le sue opere sono sparse in tutto il mondo e alla City Bank di New York sono esposti vari aspetti di Manhattan ritratti da lui.



Da un terrazzo di Milano

Olio su cartone telato
cm 70x50

Veronica Menghi



Nasce a Milano dove attualmente vive e lavora.

Tra il 1978 e il 1985 trascorre periodi formativi a Helsinki in Finlandia, Olanda, Belgio e Francia. Nel 1986 torna a Milano, realizza diversi progetti di decorazione e restauro per ambienti pubblici e privati, inoltre organizza corsi di decorazione e ceramica. Si diploma in decorazione all'Accademia delle Belle Arti di Brera. Negli ultimi anni si dedica ad un percorso di elaborazione della propria pittura come ricerca di un linguaggio universale delle forme, dei colori e della materia.

- dal 2000 al 2006 - mostre personali e collettive. Milano: "Mi Art" e "Leggere, non leggere" Galleria Derbylius; "A futura memoria" Libreria Tikkin; "Pensieri d'arte 2001" Scoglio di Quarto; "L'Arte della Pittura" Spazio Zen; "Punto d'addio" Galleria Venti Correnti; V° Rassegna Nazionale dell'incisione "Nova Milanese". Brasile: "1° Bienal de Gravura de Santo André" Salão de Exposições do Paço Municipal de Santo André; "Atelier Quattordici/Grafica Upiglio 22250" Gravura Brasileira, São Paulo; Libro d'Artista casa de Gravura; Biennal de Gravura - Biennale di S. André. Roma: "L'Arte della Pittura" Spazio Zen. Suzzara: Libera partecipazione "Premio Suzzara". Korea: The 12th Space International Print Biennal Seoul. Vigevano: "Astroscopia di Pinocchio" e "Autobiografia di un burattino" con le poesie di Giacomo Trinci Castello Sforzesco di Vigevano. Modena: "Libri Librini" Festival della filosofia. Venezia: Biennale di Venezia "Chiesa di San Gallo". Torino: "Blog on Rimbaud" Centro d'Arte Contemporanea.



Le ville inglesi a Milano

Tecnica mista e collage su tela
cm 80x60



Primavera 2006

Tecnica mista e collage su tela
cm 30x30

Ghita Miari Fulcis



Diplomata al Liceo Artistico, si è dedicata alla pittura con le tecniche della tempera e dell'acquarello. Approfittando della vita in campagna a Belluno ha sentito più vicina la natura dipingendo soprattutto fiori e piante, partecipando a mostre locali.

A Pantelleria ha lavorato molto sulla vegetazione tipica dell'isola: piante grasse in genere, cactus e fiori di capperi.

Ha presentato un suo acquarello al concorso indetto dal Comune di Milano "Fiori al balcone" risultando il primo classificato.

- *Mostre e collettive: Robecco sul Naviglio, Milano con l'Associazione Amici di Edoardo Centro Sociale Barrio's, "Fiori in festa", Banca Commercio e Industria e Galleria Bolzani.*



Scorcio di Milano fiorita

Acquarello
cm 60x50

Carla Negri da Oleggio



Pittrice, nata a Milano. È stata allieva della pittrice Graziella Sarno, amica-allieva di Mario Sironi.

Ha partecipato a varie mostre a Milano e provincia, ultima delle quali alla Galleria Bolzani di Milano nel 2006.



Acquarello
cm 38x44

Luca Pignatelli



Pittore, nato a Milano, dove vive e lavora. Il suo approccio al mondo dell'immagine avviene attraverso l'architettura quando intuisce l'analogia tra composizione architettonica e pittura, dando vita a una serie di paesaggi caratterizzati dalla visione di un mondo poeticamente minacciato. Nel suo lavoro le tonalità cupe si accompagnano all'attenzione per il dettaglio architettonico, in un'atmosfera sospesa che troverà la sua più riuscita espressione nella scelta del supporto su cui fissare tali memorie: i teloni ferroviari degli anni trenta.

La figurazione dei primi anni si alleggerisce di particolari via via avvolti dalla memoria, compaiono i primi treni e i volti di Afrodite. All'architettura moderna si affianca l'indagine di quella archeologica dei templi romani e di Pompei, come testimonia il catalogo ufficiale della biennale veneziana.

La figurazione dei primi anni si alleggerisce di particolari via via avvolti dalla memoria, compaiono i primi treni e i volti di Afrodite. All'architettura moderna si affianca l'indagine di quella archeologica dei templi romani e di Pompei, come testimonia il catalogo ufficiale della biennale veneziana.

- dal 1988 al 2006 - mostre personali e collettive. Francavilla al Mare: partecipazione al "Premio Michetti". Londra: Leighton House Museum. Svizzera: Fiera di Basilea e la copertina di Arte. Firenze: Poggioli e Forconi; "On The Appian Way". San Francisco: Limn Gallery. Milano: fondazione Mudima; Museo della Permanente per il Premio Cairo Communication. New York: testo in catalogo di Donald Kuspit; White Box, Annex Plus e Ethan Cohen Fine Arts. Roma: Museo del Corso. Udine: Galleria d'Arte Moderna. Venezia: "La nuova scena artistica italiana". Torino: Palazzo della Promotrice. Trento e Rovereto: Mart, Museo di Arte Contemporanea. Bruxelles: "Identità italiana negli ultimi quarant'anni" Académie Royale de Belgique. Parigi: Galerie Daniel Templon. Berlino: Galerie Davide Di Maggio. Tolosa: Galerie Fabrice Galvani.



Bosco 2006 (dittico)
Inchiostro e tecnica mista su carta
cm 28x38

Giardino d'inverno 2006
Inchiostro e tecnica mista su carta
cm 22x31



Aimone Sambuy



Nato a Torino. Nel 1978 ha avuto la sua prima mostra personale a Roma (Studio Mara Chiaretti). L'ultima mostra personale è stata a Settembre del 2005 a Milano da Atonia Jannone.



Bovisa
Olio su tela
cm 125x90

Marco Guido Santagostino



Architetto milanese, sposato con due figli. I suoi acquarelli, dalle tinte chiare, sobrie e dalle sensazioni appena accennate, riconducono alle forme precise dell'Architettura, come espressione pura, e della Natura, sia essa una vallata alpina o un lago in una giornata autunnale. La ricerca dell'armonia della composizione, forse per il suo essere architetto, diviene la struttura portante dei suoi disegni, contraddistinti sempre da un'attenta e bilanciata unione tra colori e tratti. Ama definirsi architetto per professione e pittore per passione.

- 1985 - espone a Lerici (SP) alcuni paesaggi collinari e boschivi della zona.
- 1995 - frequenta l'Atelier Lui, laboratorio di sperimentazioni artistiche.
- 1996 - espone nelle collettive di Casa Dugnani a Robecco sul Naviglio (MI).
- 1996 - espone nello spazio "Il Cancello" insieme a Roberto Testori.
- 1996/97 - collabora con la rivista Club3 come illustratore.
- 1997 - espone a una mostra al "Circolo culturale Pietrasanta" a Milano.
- 2002 - illustra con una china acquerellata, il libro "Il mio fiore preferito".
- 2006 - partecipa alle "giornate all'aperto a Cannobio", sul Lago Maggiore.



All'ombra di Bramante
Il Chiostro di Santa Maria delle Grazie
Acquarello su carta
cm 50x30



Anticipata primavera
Piazza Tommaseo
Acquarello su carta
cm 50x30

Emanuela Soldati



Pittrice e architetto, nasce a Milano. Inizia a dipingere giovanissima. Si diploma al Liceo Artistico e studia alla scuola di architettura Athenaeum di Losanna. Successivamente ottiene il diploma di Grafico all'Accademia di arte applicata di Milano. Frequenta lo studio del pittore Filippo Usellini. Vive e lavora in Svizzera al rustico del Ronco.

Christina Badér: "L'opera pittorica di Emanuela Soldati trova una sua connotazione decisa nel linguaggio figurativo che si esprime felicemente nelle sue esplorazioni della figura umana, in particolare nei nudi. Qui le pennellate si muovono sul terreno fertile della rappresentazione vivida e sincera. Altro tema privilegiato è il paesaggio cittadino con le vedute di Milano e Venezia, città amate ed esplorate con attenta ed affettuosa partecipazione, così come i paesaggi di montagna e di campagna, dove si coglie, attraverso una tavolozza pittorica di luci e bagliori, il sentimento d'amore per la natura. [...] La passione per l'architettura è riconoscibile nelle sue opere che spesso ne sono connotate. La padronanza delle tecniche pittoriche spazia dai colori ad olio, agli acrilici, all'acquarello fino all'utilizzo dei materiali innovativi."

Christina Badér
ART CONSULTANT

- dal 1995 al 2003 - mostre personali e collettive in Svizzera e all'estero.



Il platano di zio Amedeo
Tecnica mista
cm 30x60



S. Lorenzo al crepuscolo
Tecnica mista
cm 80x60



Corte di periferia
Tecnica mista
cm 50x40



Nudo con fiore
Tecnica mista
cm 85x65

Velasco Vitali



Pittore, nato a Bellano, sul Lago di Como. La sua attività, partita dal disegno e dalla grafica, si rivolge presto verso la pittura e si è recentemente aperta alla scultura. L'inizio è segnato dall'incontro con Giovanni Testori e alla partecipazione alla mostra *Artisti e Scrittori* presso la Rotonda della Besana di Milano. Dopo alcune personali, la sua pittura si concentra sulla tragedia che distrugge parte della Valtellina alla fine degli anni Ottanta, facendo confluire il lavoro in *Paesaggio Cancellato*, mostra curata da Roberto Tassi (1990). Continuo, nella ricerca artistica, l'interesse per il ritratto, che trova affermazioni in mostre e pubblicazioni. Legatosi alla fine degli anni Novanta al gruppo dell'Officina Milanese, si registra nella sua produzione un'inversione di interesse contenutistico: scopre il Sud, attraverso la Sicilia. In questa nuova luce nascono: *Isolitudine* con Ferdinando Scianna del 2000 e nel 2003 *MIXtura* con Franco Battiato. Nel 2004 Electa pubblica *Velasco20*, una biografia con un contributo di Giulio Giorello e in occasione di *Extramoenia* (Palermo e Milano), sempre nel 2004, il catalogo è edito da Charta. Del 2006: *Tana*, site-specific ideato per il Teatro dell'Arte di Milano. Opere del pittore fanno parte di collezioni private e pubbliche tra cui: la Collezione Farnesina del Ministero degli Affari Esteri e la Collezione MACRO, Museo d'Arte Contemporanea Roma.



Faggio
Olio su tela
cm 60x80

Federica Berner	pag. 4
Alessandra Bruno	pag. 6
Niccolò Calvi di Bergolo	pag. 8
Giulio Ciampi	pag. 10
Lisbeth dal Pozzo d'Annone	pag. 12
Bea di Vigliano	pag. 14
Mariapaola Dondina Locatelli	pag. 16
Vittorio Emanuele	pag. 18
Salvatore Esposito	pag. 20
Letizia Fornasieri	pag. 22
Giovanni Franzì	pag. 24
Federica Galli	pag. 26
Emilio Gola	pag. 28
Maria Teresa Isenburg	pag. 30
Paolo Lazzaroni Andina	pag. 32
Francesca Marzotto Caotorta	pag. 34
Attilio Melo	pag. 36
Veronica Menghi	pag. 38
Ghita Miari Fulcis	pag. 40
Carla Negri da Oleggio	pag. 42
Luca Pignatelli	pag. 44
Aimone Sambuy	pag. 46
Marco Guido Santagostino	pag. 48
Emanuela Soldati	pag. 50
Velasco Vitali	pag. 52



1854

ORTICOLA DI LOMBARDIA

Da 153 anni al servizio del verde

Scambiarsi notizie e cognizioni su fiori, piante e bellezze naturali: questi gli scopi che il Conte Francesco Pertusati e un gruppo di suoi amici si diedero nel 1854 quando fondarono la Società Orticola di Lombardia.

Oggi, dopo centocinquantaquattro anni, Orticola è ancora una delle prime istituzioni italiane a promuovere la conoscenza delle piante, dell'arte dei giardini e del paesaggio vegetale.

Orticola si rivolge a tutti coloro che si interessano al mondo della natura, organizza viaggi in giardini e luoghi di particolare interesse botanico, promuove conferenze e lezioni di specialisti e tecnici per conoscere e approfondire le tecniche del giardinaggio, corsi di ogni tipo in ambito floreale, oltre a fornire un costante servizio di consulenza ai soci. Di particolare interesse è l'attività editoriale sviluppata dall'associazione con la stampa di volumi dedicati alla botanica e al giardinaggio.

Presso la sede, in via Montenapoleone 8 a Milano è, inoltre, presente un archivio specializzato, creato nel corso degli anni e tramandato di socio in socio, contenente le memorie storiche della tradizione orticola lombarda e del vivaismo regionale.